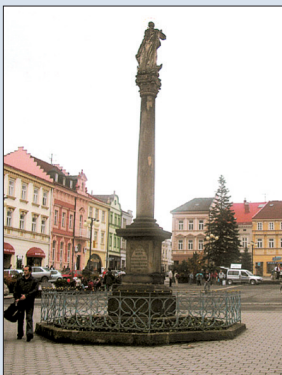


TURISTICKÉ ZAJÍMAVOSTI MĚSTA A OKOLÍ

**Památník v parku Abácie**

V roce 1899 zde byl odhalen obelisk na paměť vojákům raněným v bitvě u Slavkova, kteří zemřeli ve valašskomeziříčském lazaretě. Památkou na tyto padlé vojáky je i kříž v Hrachovci.

Památník na Helštýně

Byl vybudován v roce 1948, na paměť obětím 2. světové války. Je odtud krásná vyhlídka na město a jeho okolí.

Sloup Panny Marie

Socha se nachází na náměstí Míru, barokní plastika vynikající umělecké úrovně z poslední třetiny 17. století, důležitá svým umístěním v prostoru náměstí.

Socha sv. Floriána

Na náměstí Míru, výtvarně velmi kvalitní bohatě členěný barokní podstavec z roku 1747 s novější sochou dobré umělecké úrovně z roku 1901 od Františka Neumanna z Kroměříže. Vytváří protějšek k Mariánskému sloupu na druhé straně náměstí.

Dřevěný kříž v Krhově

Mimořádně hodnotná řezbářská práce z roku 1837, nejstarší dřevěný kříž v kraji. Doklad dobré úrovně lidového řezbářství na Valašsku.

Zvonice v Brňově

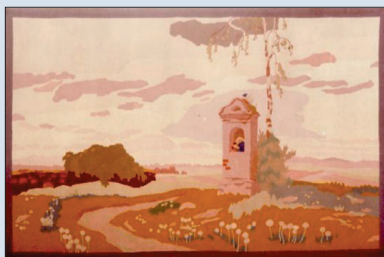
Hodnotná kopie původní valašské dřevěné zvonice, charakteristický prvek valašské vesnice.

Památník holocaustu ve Vodní ulici

Odhalen letos v září k dvaadesátému výročí násilné deportace meziříčských Židů do ghetta v Terezíně, a poté do vyhlazovacích koncentračních táborů Osvětim a Treblinka. Vyrosl na břehu Rožnovské Bečvy, v blízkosti bývalé synagogy, která byla v 50. letech minulého století stržena a tamní hřbitovní náhrobky použity ke stavbě domů.

HISTORIE

Za první zmínku o Meziříčí je považována zpráva z roku 1297. Výsada jmenování městem se datuje o několik desítek let později, v roce 1377. Bylo centrem panství a od poloviny 16. století jediným hrazeným městem na Valašsku. Meziříčí i Krásno měly život i pány povětšinou společně,

**Jeden z gobelínů Rudolfa Schlattauera**

a to prospívalo jejich rozkvětu, dařilo se tu soukenictví i jiným řemeslům a obchodu. Rozvíjející se prosperitu obou měst přerušila třicetiletá válka, během které byly Krásno i Meziříčí několikrát vypáleny. Nový rozmach města zaznamenala v devatenáctém století, kdy v Krásně vznikly průmyslové dílny, sklárny, továrny na hospodářské stroje a další. Naproti tomu Meziříčí se stalo sídlem okresního hejtmánství. Jako sídlo prvních českých středních škol na severovýchodní Moravě, muzeí a řady spolků bylo nazýváno Valašskými Aténami. K nejstarším školám patřil Spolek katolických товариšť

založený v roce 1855. V roce 1871 vzniklo gymnázium, o tři roky později byla zřízena odborná škola pro zpracování dřeva. Jistou zvláštností v meziříčském školství bylo dívčí gymnázium. Vyrosl tu i Masarykův učitelský ústav a v roce 1908 založil Rudolf Schlattauer první gobelínovou školu u nás.

Po spojení měst Krásno a Meziříčí vzniklo v roce 1923 Valašské Meziříčí. K městu bylo postupně v letech 1949 až 1980 připojeno několik okolních vesnic – Juřinka, Podlesí, Hrachovec, Krhová, Bylina, Lhota u Chropyně, Poličná. Po roce 1989 se díky rozvoji podnikání vrátila původní barevná a elegantní tvář i historickému jádru města.

→ **Procházka městem**

Odstartovat na pěší výlet Valašskými Aténami můžete z centra města. Budova radnice stojí na meziříčském náměstí už od roku 1677. Její renesanční stavba má rokokovou štukovou fasádu se znakem města a kamenný portál.

Na malebném náměstí stojí celkem šestačtyřicet měšťanských domů zapsaných do ústředního seznamu nemovitých kulturních památek. Pokud si budete na náměstí chtít zorientovat mapu města, mohou vám k tomu posloužit dvě dominanty náměstí: barokní sloup Panny Marie stojí na severní straně náměstí, na jižní straně pro změnu socha svatého Floriána. Přehlédnout odsud nemůžete ani vysokou věž farního kostela Nanebevzetí P. Marie. Jeho současná podoba je totiž zajímavým svědectvím o stavebním vývoji od 14. do 20. století. Původní gotický chrám byl postaven na místě kostelíka ze 13. století. V roce 1551 k němu byla přistavěna renesanční věž s krásným portálem, v roce 1680 byla přistavěna barokní kaple a v polovině 18. století byla barokně upravena loď. Součástí interiéru jsou pozdně barokní sochy.

Když už byla řeč o mapě – určitě se k ní dostanete v městském informačním centru, které sídlí právě mezi náměstím a farním kostelem, na Křížkovské ulici.

Jen pár kroků od náměstí stojí první ze dvou meziříčských šlechtických sídel, zámek Žerotínů. Původně tu stá-

la tvrz, Žerotínové na jejím místě vybudovali v polovině 16. století renesanční zámek s působivými arkádami. Na fasádu jeho severního křídla navazuje nepřehlédnutelný kamenný portál se znakem hrabat Žerotínů. Ten tu ovšem stojí odnedávna, od roku 1986, kdy se sem přestěhoval z průčelí hospodářské budovy ve dvoře kráskenského velkostatku.



S dosud nevyužitou částí rekonstruovaného zámku Žerotínů má zdejší radnice velké plány. Chce tu vybudovat kongresové a vzdělávací centrum s hotelem. Náklady mají dosáhnout 60 milionů korun a město by pro tuto investici rádo získalo evropské dotace.

Druhým z meziříčských šlechtických sídel je zámek Kinských, obklopený na protilehlém břehu Rožnovské Bečvy anglickým parkem se vzácnými dřevinami. V klasicistním zámku sídlí muzeum s expozicemi historie města, výrobků proslulých valašskomeziříčských sklářů, gobelínů a dřevařské školy.



FOTO: JOSEF HAVEL

Zámek Kinských je v současnosti sídlem muzea