

TIPY V ZAHRANIČÍ

THE WALL STREET JOURNAL EUROPE

in.ihned.cz/tipyvzahr

AMSTERDAM

Recké zlato

Zahajovací výstava v novém amsterdamském muzeu, které je pobočkou petrohradské Ermitáže, představuje zhruba stovku zlatých šperků datovaných od šestého do druhého století před naším letopočtem. Výstava potrvá až do 29. srpna.

www.hermitage.nl



CURYCH

Cesta po Japonsku

Barevné tisky umělce Andó Hirošige (1797 až 1858) vystavuje nyní curyšský Haus zum Kiel. Malíř se nechal inspiro-

vat tehdejšími životem ve městech a vesnicích japonských provincií. Výstava potrvá do 6. června.

www.rietberg.ch

HELSINKY

Francouzští mistři

Malby francouzských malířů vytvořené na konci 19. století vystavuje helsinské Ateneum, Museum of Finnish Art. Díla pro expozici zapůjčil Palais des Beaux-Arts v Lille. K vidění jsou také malby známých finských malířů z téhož období, kteří odešli do Paříže. Výstava potrvá do 18. července.

www.fng.fi/ateneum

LONDÝN

Od Rafaela

po glasgowské hochy

Takový je název výstavy v londýnském Hertford House, která představuje malby a akvarely od známých malířů Turnera, Blakea a Constablea. Návštěvníci uvidí i kresbu od Poussinova k jeho slavnému obrazu nazvanému The Dance to the Music of Time, které muzeum vlastní, stejně tak jako Rembrandtovu rytinu Ecce Homo. Expozice bude přístupná až do 18. dubna.

www.wallacecollection.org

NEW YORK

Móda

Umění dámských krejčí z let 1919 až 1939 představuje do 10. dubna newyorský Fashion Institute of Technology. K vidění je asi sto šatů vytvořených slavnými návrháři, například Coco Chanel, Schiaparelli, Augustou Bernardovou, Madeleine Vionnetovou a dalšími.

www.fitnyc.edu

PAŘÍŽ

Joan Miró

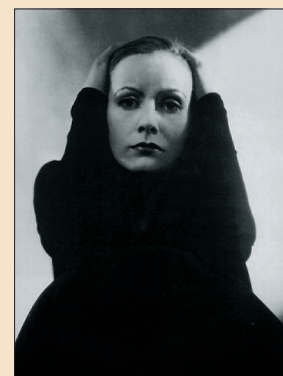
V pařížském Centre Georges Pompidou je nyní možné zhlédnout novou výstavu, která komplexně představuje dílo slavného malíře Joana Miróa, které vytvořil v letech 1920 až 1930, tedy v nejlepším tvůrčím období bohatém na invenci ve vizuálním umění. Výstava potrvá do 28. června.

www.centrepompidou.fr

ROTTERDAM

Hollywoodské hvězdy

Fotografie hollywoodských hvězd, jakými byli například Fred Astaire či Greta Garbo, od amerického umělce Edwarda Steichena je možné si prohlédnout v rotterdamské Kunsthall, a to až do 25. dubna. Steichen fotil slavné osobnosti ve dva-



cátých letech minulého století pro Vanity Fair magazine.

www.kunsthall.nl

VÍDEŇ

Georg Salner

Nadbytek, plýtvání, dekadence. To jsou pojmy, které nejspíš napadnou každého, kdo si prohlédne projekt vídeňské galerie Kunsthalle, která se věnuje současnému umění. Návštěvníci zde mohou celých 24 hodin sledovat provokativní fotoinstalace rakouského výtvarníka Georga Salnera. Na zde jsou promítány diapozitivy se záběry maloformátových objektů.

Projekt potrvá do 2. května.

www.kunsthallewien.at

VÝSTAVA V LONDÝNĚ

Podstata věcí Constantina Brancusiho

Rumunský sochař Constantin Brancusi (1876 – 1957) je možná širší veřejnosti mimo svou rodnou zemi a Francii, jeho druhé vlasti, nepříliš známým umělcem. Na rozdíl třeba od svého vrstevníka Picassa či svých přátel Modiglianiho a Duchampse. A to přesto, že v roce 1937 označil jeden výtvarný kritik Brancusiho za „největšího žijícího moderního sochaře“. Londýnská galerie Tate Modern nyní připravila velkou soubornou výstavu jeho celoživotního díla nazvanou Podstata věcí. Charlotte Crowová ve své recenzi v měsíčníku History Today uvedla, že Brancusi změnil svými čistými abstraktními formami tvář sochařství v první polovině minulého století a nazvala jej Constantinem Velikým.

Po studiích na uměleckých školách v Rumunsku se roku 1904 vydal přes Budapešť, Vídeň a Mnichov do Paříže. Do města nad Seinou dorazil pěšky 14. července, nejprve umýval talíře v jedné brasserii. Již o rok později však navštěvoval École Nationale des Beaux-Arts a představil svá sochařská díla veřejnosti. Do tohoto období také patří první verze jeho Spící Múzy.

V polovině třicátých let minulého století také navrhl velkolepý válečný památník pro rumunské město Tirgu Jiu, jehož součástí je i třicetimetrový ocelový Nekonečný sloup. Léta druhé světové války strávil v ústraní v Paříži. Teprve roku 1952 mu bylo uděleno francouzské občanství. V roce 1955 mu Gug-

enheimovo muzeum v New Yorku připravilo první retrospektivní výstavu. O dva roky později Brancusi umírá, je pohřben na hřbitově na Montparnassu.

Brancusiho dílo se vymyká jakémukoli „škaltkování“, odolává zařazení do některého z uměleckých směrů, i když v některých studiích ženských hlav se přiblížil kubismu. V protikladu k dokonalým tvarům jeho soch v mramoru a bronzu jsou práce tesařské, kdy se spokojoval s formou často jen v hrubých rysech. Většina jeho soch v návštěvnících budí neodolatelnou, leč neuskutečnitelnou touhu je pohlédit či se jich alespoň dotknout. Po duši však musí pohlédit tato expozice každého vnímavého diváka.

Výstava potrvá v Tate Modern až do 23. května. Od 10. června do 19. září bude přístupná také v newyorském Guggenheimově muzeu. Tate Modern je otevřena denně, od neděle do čtvrtka od 10 do 18 hodin, v pátek a v sobotu až do 22 hodin. Vstupné na výstavu činí 8 liber, do stálých sbírek galerie je vstup zdarma.

www.tate.org.uk

(jb)



Brancusiho mramor Spící Múza I z let 1909 až 1910